

Poštovani korisniče,

Zahvaljujemo Vam na kupovini MICRO SONIC inhalatora.

Kupovinom MICRO SONIC inhalatora izabrali ste visoko kvalitetan i inovativan uređaj. Tokom razvoja posebna pažnja posvećena je pouzdanosti, jednostavnom i ugodnom rukovanju.

Ovaj proizvod razvijen je u saradnji sa pulmolozima, a radi uspešne terapije astme, hroničnog bronhitisa, alergija i drugih problema respiratornog trakta.

Pre prvog korišćenja inhalatora, pažljivo pročitajte ovo uputstvo.

Ukoliko imate pitanja u vezi upotrebe, kontaktirajte PRIZMU na adresi na pakovanju ili ovom uputstvu. Biće nam zadovoljstvo da Vam pomognemo.

Želimo Vam dobro zdravlje i sve najbolje u budućnosti.

PRIZMA, Srbija

**MICRO**  
*Sonic*

*Ultrazvučni inhalator*

## Sadržaj

1. Bezbedonosna upozorenja .....	3
2. Sadržaj MICRO SONIC kompleta .....	4
3. Napajanje inhalatora strujom	
- sa AC/DC adapterom .....	5
- sa adapterom za cigaret-upaljač za auto .....	5
4. Kako pripremiti inhalator za upotrebu. ....	6
5. Inhaliranje lekom .....	8
6. Kako čistiti i dezinfikovati inhalator .....	10
7. Problemi u radu i kako ih otkloniti.....	12
8. Specifikacija .....	13
9. Uslovi garancije .....	15

## Bezbedonosna upozorenja

1. Čuvajte ovo uputstvo na sigurnom mestu.
2. Uređaj koristiti samo za namenu opisanu u ovom uputstvu, a to je za inhalacionu terapiju. Svaka druga upotreba smatraće se nenamenskom i stoga opasnom; proizvođač nije odgovoran za štete uzrokovane nenamenskom upotrebom uređaja i ukoliko je uređaj priključen na električnu instalaciju koja nije u skladu sa pravilima za bezbednu upotrebu.
3. Sledeće mere opreza su od najveće važnosti:
  - uređaj ne koristiti sa sredstvima za anesteziju, i sredstvima koja su zapaljiva u kontaktu sa vazduhom ili kiseonikom,
  - pre čišćenja inhalatora i / ili sprovođenja mera održavanja, inhalator isključiti sa izvora napajanja isključivanjem AC/DC adaptera ili adaptera za cigaret-upaljač za auto,
  - koristite samo AC/DC adapter ili adapter za cigaret-upaljač za auto koji isporučuje proizvođač inhalatora,
  - ne koristite AC/DC adapter sa neodgovarajućim utičnicama i u vlažnom okruženju, npr. u kupatilu,
  - uvek isključite inhalator nakon upotrebe.
4. Limit za neprekidno korišćenje uređaja je 30 minuta, nakon čega treba napraviti pauzu od 30 minuta pre ponovne upotrebe.
5. Za tip, dozu i režim upotrebe leka, sledite uputstva vašeg lekara.

**MICRO**  
*Sonic*

*Ultrazvučni inhalator*

## Sadržaj MICRO SONIC kompleta



## Sadržaj MICRO SONIC kompleta

1. Transportna torbica
2. Inhalator
3. Maska za decu
4. Maska za odrasle
5. Usnik
6. Posuda za lek
7. AC/DC adapter
8. Adapter za cigaret-upaljač za auto

## Napajanje inhalatora strujom

MICRO SONIC se može napajati strujom na dva načina:

### •AC/DC adapterom

(slika 1)

Koristi se za upotrebu u kući ili prostorijama sa utičnicama.

1. Proverite da li napon u mreži odgovara naponu adaptera koji je naveden na nalepnici sa tehničkim podacima i povežite AC/DC adapter na elektro instalaciju.

2. Postavite utikač AC/DC adaptera u priključak na inhalatoru.



slika 1

### •Adapterom za cigaret-upaljač za auto

(slika 2)

Ovaj sistem napajanja je veoma koristan jer omogućava pacijentu da se inhalira tokom putovanja automobilom.

1. Proverite da li cigaret-upaljač za auto može da podnese potrošnju od 15W.

2. Postavite utikač adaptera u cigaret-upaljač u automobilu i povežite adapter sa priključkom na inhalatoru.



slika 2

**Važno:** Ne koristite inhalator dok vozite.

**MICRO**  
*Sonic*

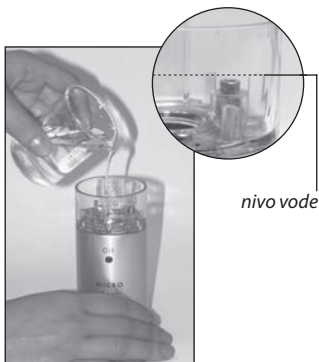
Ultrazvučni inhalator

## Kako pripremiti inhalator za upotrebu

1. Proverite da li je DC kabal isključen.
2. Skinite masku ili usnik.
3. Podignite poklopac inhalatora zajedno sa nosačem posude za lek laganim povlačenjem na gore, držeći za dva mala ispusta sa strane (slika 3).
4. Nalite u posudu za vodu destilovanu vodu ili vodu iz vodovoda do nivoa plastičnog stubića (slika 4).
5. Pažljivo vratite nazad nosač posude za lek na telo inhalatora (slika 5).
6. Sipajte lek direktno u posudu za lek (slika 6).



slika 3



6 slika 4



slika 5

7. Vratite poklopac inhalatora na telo (slika 7).
8. Zavisno od vašeg izbora odaberite usnik ili masku i postavite je na poklopac inhalatora (slika 8).
9. Priključite AC/DC adapter na električnu mrežu.
10. Postavite DC utikač AC/DC adaptera u priključak sa leve strane inhalatora .
11. Pritisnite taster za uključivanje/isključivanje za početak inhalacije.
12. Kada želite da završite sa inhalacijom pritisnite taster za uključivanje/isključivanje.
13. Izvadite priključak AC/DC adaptera sa inhalatora.



slika 6



slika 7



slika 8

**MICRO**  
*Sonic*

Ultrazvučni inhalator

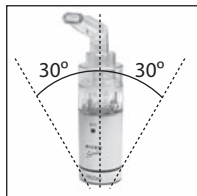
## Inhaliranje lekom

1. Postavite usnik blizu usta i započnite inhalaciju pritiskom na taster za uključivanje/isključivanje. Svetleće plavo svetlo će signalizirati da uređaj funkcioniše ispravno (slika 9).



slika 9

2. Tokom inhalacije uređaj mora stajati uspravno čime se garantuje adekvatno funkcionisanje uređaja i efektivnost terapije (slika 10).



slika 10

3. Za inhaliranje koristite lek koji Vam je propisao lekar.
4. Kada aerosol više nije konstantan, to znači da ponestaje leka. Nastavite sa inhalacijom dok se lek u potpunosti ne potroši, potom isključite uređaj i očistite ga kao što je opisano u narednom poglavlju.



**!** VAŽNO:

Inhalator se može neprekidno koristiti 30 minuta.

Kao i sa većinom uređaja za inhalaciju, tako i sa MICRO SONICOM, mala količina leka će ostati neraspršena nakon završene inhalacije; ovo je sasvim normalno.

Taj preostali neraspršeni deo leka ne može se iskoristiti.

Ukoliko i nakon završene inhalacije ostavite i dalje uključen inhalator, posle nekog vremena uključice se crveno svetlo kao upozorenje da može doći do pregrevavanja. Tada treba isključiti uređaj.

Uključivanje crvenog svetla signalizira da je proradila automatska zaštita uređaja od pregrevavanja i to znači da nakon isključivanja treba sačekati 30 minuta do ponovnog korišćenja.

Ukoliko uređaj odmah uključite i pokušate ponovnu inhalaciju to neće biti moguće jer automatska zaštita od pregrevavanja to ne dozvoljava dok ne prođe 30 minuta od isključivanja.

**MICRO**  
*Sonic*

*Ultrazvučni inhalator*

## Kako čistiti i dezinfikovati inhalator

### *Napomena:*

Ukoliko se uređaj ne čisti i dezinfikuje pravilno i često, mikro-organizmi mogu ostati u uređaju, uzrokujući moguću infekciju.

Nakon svake upotrebe treba čistiti sledeći pribor: posudu za lek, usnik i masku.

1. Uklonite masku ili usnik sa inhalatora.
2. Podignite poklopac posude za lek.
3. Operite pribor (**NE** i inhalator) u toplom sapunjavom rastvoru. Isperite delove pod mlazom tople vode kako bi se uklonili eventualni ostaci sapunice (slika 11).

Na ovaj način mogu se prati: usnik, poklopac, posuda za lek i nosač posude za lek.

1. usnik
2. poklopac
3. nosač posude za lek
4. posuda za lek



slika 11

4. Otresite višak vode sa delova i ostavite ih da se osuše na čistoj, pamučnoj tkanini (peškiru).

5. Inhalator prebrišite vlažnom gazom.

Potom inhalator prebrišite suvom gazom (slika 12).

Ne koristite agresivna sredstva, kao što su benzin ili razređivač.



slika 12

6. Sklopite inhalator.

7. Odložite inhalator na suvo, čisto mesto.

### Dezinfekcija inhalatora

Svi delovi mogu se dezinfikovati alkoholom.

Potopite delove (**NE** i inhalator) u 70% etil-alkohola (medicinski alkohol). Držati potopljeno oko 1 minut. Otresite višak alkohola sa delova i ostavite da se osuše na čistoj tkanini koja nema dlačice.

**Napomena:** **NE** potapajte telo inhalatora u dezinfekciono sredstvo.

Na ovaj način mogu se dezinfikovati: usnik, poklopac, posuda za lek i nosač posude za lek.

Dezinfekciju inhalatora treba uraditi pre prve upotrebe i nakon dužeg perioda nekorisćenja.

**MICRO**  
*Sonic*

Ultrazvučni inhalator

**Problemi u radu i kako ih otkloniti**

MICRO-SONIC ne poseduje delove koje sam korisnik može da servisira. Ukoliko mislite da vaš uređaj ne radi kako treba, **pre nego što uređaj vratite prodavcu ili PRIZMI**, proverite niže navedene uzroke i način kako da ih otklonite.

<i>Simptomi</i>	<i>Mogući uzrok</i>	<i>Korektivna akcija</i>
Uređaj ne stvara aerosol	<ol style="list-style-type: none"><li>1. Nema napajanja uređaja</li><li>2. Nema vode u posudi za vodu</li><li>3. Nema solucije u posudi za lek</li></ol>	<ol style="list-style-type: none"><li>1. Proverite da li AC/DC adapter ili cigaret-upaljač adapter za kola ima napajanje.</li><li>2. Dospite vodu u posudu za vodu do zahtevanog nivoa</li><li>3. Sipajte lek u posudu za lek</li></ol>
Nizak nivo isporučenog aerosola	<ol style="list-style-type: none"><li>1. Istrošena posuda za lek</li><li>2. Nedovoljno vode u posudi za vodu</li></ol>	<ol style="list-style-type: none"><li>1. Zamenite posudu za lek novom</li><li>2. Dospite vodu u posudu za vodu do zahtevanog nivoa</li></ol>

## Specifikacija

**MICRO**  
*Sonic*

Model	MicroSonic
Ultrazvučna frekvencija	2,4 MHz
Brzina inhaliranja	cca 1,0 ml/min
Veličina čestice	1-5 $\mu$ m
Kapacitet posude za lek	10 ml maksimum
Kapacitet posude za vodu	cca 35 ml
Nivo buke	do 40 dB
Napon	12V DC
Potrošnja	10W
Dimenzije	50 x 50 x 170 mm
Težina	250 g

### ***Napomena:***

- Neprekidno korišćenje 30 minuta, a nakon toga 30 minuta pauze pre ponovne upotrebe.
- Ovaj uređaj zadovoljava odredbe EC direktive 93/42/EEC (Direktiva za medicinske uređaje) i zahteve standarda IEC60601-1-2 za elektromagnetnu kompatibilnost.

Upotreba samo sa PRIZMA AC/DC adapterom:

Model	PSMA12
Input	100-240V ~ 50/60 Hz/35Wmax
Output	12V $\overline{\text{---}}$ /2A/24VA

Ultrazvučni inhalator

**Pribor**

AC/DC adapter, cigaret-upaljač adapter za auto, usnik, maske, posuda za lek.

Objašnjenje značenja simbola:



= tip B



= Klasa II



- Pažljivo pročitajte uputstvo

CE 1304



**Proizvođač:**

PRIZMA, Kumanovska 8,  
34000 Kragujevac, SRBIJA  
[www.prizma.co.rs](http://www.prizma.co.rs)



## Uslovi garancije

**GARANCIJA važi 3 (tri) godine od datuma prodaje.**

U garantnom roku PRIZMA se obavezuje da u roku od **10** radnih dana od prijema aparata otkloni sve eventualne nedostatke ili izvrši zamenu aparata.

U slučaju popravke aparata, garantni rok se produžava za onoliko koliko je kupac bio lišen upotrebe aparata.

U slučaju da se zbog neispravnosti aparata izvrši njegova zamena, garantni rok počinje teći od dana zamenе, do isteka propisanog garantnog roka aparata.

Garancija na pribor i opremu aparata (*maske*) je **(1) jedna godina.**

### **GARANCIJA ne obuhvata:**

- pakovanje (*kartonska ambalaža i transportna torbica*).
- oštećenja bilo koje vrste nastala usled nenamenske upotrebe (kao što su ispuštanje ili fizička zloupotreba) od strane korisnika.
- oštećenja bilo koje vrste nastala usled više sile i/ili elementarnih nepogoda (strujni udar, grom, požar, poplava, zemljotres...).

### **GARANCIJA neće važiti:**

- ako nije popunjena i potpisana u trenutku prodaje proizvoda.
- ako uz reklamaciju nije priložen račun.
- ako se u svemu ne pridržavate uputstva.
- ukoliko sami otvarate aparat.
- ako servis vrši neovlašćeno lice.
- ako ugrađeni delovi nisu originalni.

Pri popravci artikla sve troškove transporta (za kupce izvan Kragujevca) snosi prodavac.

**MICRO**  
*Sonic*

Ultrazvučni inhalator

