

SENZORSKA TEHNOLOGIJA
BAROMETAR
TERMOMETAR • HIGROMETAR



UPUTSTVO ZA UPOTREBU

UVOD

Barometar

- Raspon pritiska 800.0 hPa/mbar do 1100.0 hPa/mbar (23.62 inHg do 32.48 inHg)
- Rezolucija 0.1 hPa/mbar (0.01 inHg)
- Maksimalna / minimalna memorija za pritisak
- Istorija pritiska i grafički prikaz merenja pritiska za poslednjih 12 časova
- Elektronska vremenska prognoza na osnovu pritiska (Sunčano, Mestimično oblačno, Oblačno, Kišovito)
- Indikatori trenda pritiska

Termometar

- Merenje temperature (-20°C do +60°C)
- Izbor merne jedinice: celzijusi (°C) ili farenhajt (°F)
- Maksimalna / minimalna memorija za termometar
- Indikatori trenda temperature


Higrometar

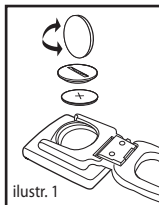
- Relativna vlažnost (-20% do 95%)
- Maksimalna / minimalna memorija za relativnu vlažnost
- Indikatori trenda vlažnosti

Časovnik

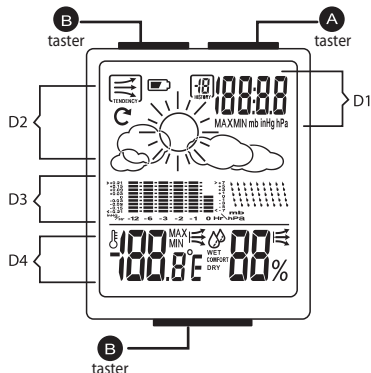
- Vreme: sati, minuti
- Izbor formata prikaza vremena: 12 / 24 h

UBACIVANJE BATERIJE

Pomoću novčića skinite poklopac baterije sa poledine aparata. Ubacite 3.0V bateriju sa pozitivnim (+) polom okrenutim na gore i vratite poklopac baterije na njegovo mesto (ilustracija 1).
UPOZORENJE: baterija može eksplodirati ukoliko se njom nepravilno rukuje. Bateriju nemojte puniti, rastavljati ili bacati u vatru. 



IKONICE I ILUSTRACIJE NA DISPLEJU



"Funkcije oba B tastera su identične"

IKONICE

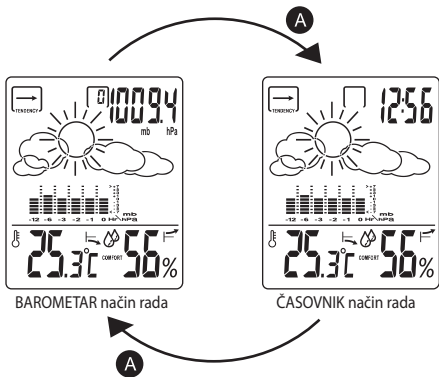
D1		} Barometarske jedinice	MAX	- Maksimalna memorija
			MIN	- Minimalna memorija
				- Grafički prikaz barometra

D2		- Prozor za vremensku prognozu
		- Indikator trenda pritiska
		- Istrošena baterija

D3		- Prikaz istorije pritiska
----	--	----------------------------

D4		- Temperatura	MAX	- Maksimalna memorija
		- Vlažnost	MIN	- Minimalna memorija
		- Indikator trenda temperature		- Indikator trenda vlažnosti

ULAZAK U DRUGI NAČIN RADA



STARTOVANJE UREĐAJA

Ubacite bateriju na prethodno opisan način. Podaci će se pojaviti na displeju.

Napomena: ukoliko se na displeju ne pojave podaci ili nisu lepo prikazani, izvadite bateriju i ponovo je ubacite.

PODEŠAVANJE BAROMETRA

1. Pritisnite A taster za ulazak u BAROMETAR način rada, pritisnite i držite A taster dok "mb hPa / inHg" ne počne da trepće.
2. Da biste izabrali "mb hPa" ili "inHg" pritisnite B taster, a potvrdite izbor pritiskom na A taster.



Podешavanje barometra i vremenskih stanja

Da bi vremenska prognoza pravilno funkcionisala, morate pravilno podesiti barometar i vremenska stanja.

1. Posle podešavanja mernih jedinica, cifre barometra će početi da trepću.
2. Pritisnite taster B za izbor, a taster A za potvrđivanje izbora.
3. Posle podešavanja cifara barometra, pritiskom na B taster birate između različitih vremenskih stanja, a potvrđujete pritiskom na A taster.



Vremenska prognoza

1. Aparat je sposoban da detektuje promene atmosferskog pritiska radi predviđanja vremenske prognoze u narednih 8 sati.
2. Vremenska prognoza je predviđena za narednih 8 sati. Ne mora obavezno da oslikava trenutnu meteorološku situaciju.
3. Tačnost uobičajenih tehnologija za vremensku prognozu baziranih na merenju pritiska je oko 70%, tako da ne mogu biti odgovorne za bilo kakve neprijatnosti izazvane netačnom prognozom.
4. Prema promenama atmosferskog pritiska, trend pritiska će pokazati da li će se vreme poboljšati (ilustr. 2 GORE), biti stabilno (ilustr. 3 STABILNO) ili se pogoršati (ilustr. 4 DOLE).

PODEŠAVANJE ČASOVNIKA

Postoje četiri vremenska stanja:
sunčano, mestimično oblačno, oblačno i kišovito.



sunčano



mestimično oblačno



oblačno



kišovito

Podešavanje mernih jedinica za temperaturu

1. Posle podešavanja barometra, oznaka za Celzijus će početi da trepće.
2. Tasterom B izaberite između C ili F, a zatim pritiskom na A potvrdite izbor i vratite se normalan BAROMETAR način rada.



1. Pritisnite A taster za ulazak u ČASOVNIK način rada, pritisnite i držite A taster dok "12Hr / 24Hr" ne počne da trepće, izaberite odgovarajuću vrednost pritiskom na B taster i potvrdite A tasterom.



2. Nastavite sa podešavanjem vremena pritiskanjem tastera B, zatim potvrdite podešavanje tasterom A i vratite se u VREME način rada.



BAROMETAR

Pritisnite A taster za ulazak u BAROMETAR način rada.

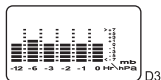
Maksimum i minimum

1. Pritisnite B taster za ulazak u MEMORIJA način rada.
2. Prikaz maksimalne i minimalne vrednosti atmosferskog pritiska će se automatski menjati na displeju.
3. Za brisanje memorije, pritisnite i držite taster B. Istovremeno će biti obrisane i vrednosti memorija higrometra i termometra.
4. Posle 50 sekundi aparat će se vratiti u NORMAL način rada.



Grafički prikaz atmosferskog pritiska

1. Pritisnite taster B za ulazak u GRAFIČKI PRIKAZ način rada.
2. Ovaj prikaz pamti atmosferske promene u poslednjih 12 časova koje će se automatski prikazivati na displeju.
3. Način prikazivanja je sledeći:
0 H = trenutno stanje
-1 H = u poslednjih 1 čas
-2 H = u poslednjih 2 časa
-3 H = u poslednjih 3 časa
-6 H = u poslednjih 6 časova
-12 H = u poslednjih 12 časova
4. Za brisanje podataka pritisnite i držite taster B.
5. Pritiskom na taster B ili čekanjem 50 sekundi izlazite iz grafičkog prikaza.



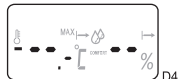
HIGROMETAR

1. Ugrađeni senzor meri vlažnost vazduha i prikazuje izmerenu vrednost na displeju.
2. Za prikaz maksimalne i minimalne vrednosti vlažnosti vazduha pritisnite taster B.
3. Za brisanje memorije, pritisnite i držite taster B. Istovremeno će biti obrisana i vrednost memorije barometra.



TERMOMETAR

1. Ugrađeni senzor meri temperaturu i prikazuje izmerenu vrednost na displeju.
2. Za prikaz maksimalne i minimalne vrednosti temperature pritisnite taster B.
3. Za brisanje memorije, pritisnite i držite taster B. Istovremeno će biti obrisana i vrednost memorije barometra.



VAŽNE NAPOMENE

HIGROMETAR

- Higrometar prikazuje vlažnost vazduha izmerenu unutar kućišta aparata. Blizina Vašeg tela može uticati na dobijene rezultate.
- Za najtačnije rezultate, aparat pomerite od tela i ostavite ga tako 15 do 30 minuta pre merenja. Aparat ne sme biti izložen direktnom sunčevom svetlu tokom merenja.

TERMOMETAR

- Termometar prikazuje temperaturu izmerenu unutar kućišta aparata. Blizina Vašeg tela može uticati na dobijene rezultate.
- Za najtačnije rezultate, aparat pomerite od tela i ostavite ga tako 15 do 30 minuta pre merenja. Aparat ne sme biti izložen direktnom sunčevom svetlu tokom merenja.

INDIKATOR ISTROŠENE BATERIJE

- Čim se indikator istrošene baterije pojavi na displeju, zamenite istrošenu bateriju novom. Barometar, higrometar i termometar zahtevaju dobru bateriju za pravilno funkcionisanje. Nestandardne baterije i voltaža baterija mogu uticati na tačnost merenja senzora.

PROBLEM

REŠENJE

Netačno merenje temperature

Smetnje od strane direktne sunčeve svetlosti, klima uređaja ili grejanja. Pomerite aparat dalje od ovih izvora smetnje

Cifre na displeju su blede, netačni rezultati

Slaba baterija ili loš kontakt. Izvadite bateriju i ubacite je ponovo, ili ubacite novu bateriju

Crn displej

Isuviše visoka spoljna temperatura ili je displej bio predugo izložen direktnom sunčevom svetlu

Nepравilan prikaz na displeju

Izvadite bateriju i ubacite je ponovo

Nema podataka

Slaba baterija ili loš kontakt. Zamenite bateriju

